



© Museumsformidlere i Danmark,  
MID

*Redaktion:*  
Birgit Hessellund  
Helle Leilund  
Poul Vestergaard

*Lay-out:* Skoletjenesten

*Materiale til næste nr.:*  
Fil med færdigkorrigeret tekst  
(arkiveret i Microsoft Word,  
som .rtf eller .txt), foto m.v.  
sendes på diskette eller  
som attachment i e-mail  
til Poul Vestergaard  
på adressen nedenfor.

*Bestyrelsen for Museums-  
formidlere i Danmark, MID*

Frede Madsen (formand)  
Odense Bys Museer  
Publikum & Kommunikation  
Bangs Boder 5  
5000 Odense C  
Tlf.: 66 14 88 14, lok. 4601  
Fax: 66 12 79 56  
e-mail: Frede\_Madsen@get2net.dk

Poul Vestergaard (næstformand)  
Skoletjenesten  
Islands Brygge 37, 6.sal  
2300 København S  
Tlf.: 33 66 41 50  
Fax: 33 66 70 51  
e-mail: pv@skoletjenesten.dk

Marianne Sørensen (kasserer)  
Vejle Kunstmuseum  
Flegborg 16  
7100 Vejle  
Tlf.: 75 72 31 99  
Fax: 75 72 31 35  
e-mail: mso@vejlekom.dk

Helle Leilund  
Nationalmuseet/Nyere Tids Samling  
Postboks 260 Brede  
2800 Lyngby  
Tlf.: 33 47 34 12  
e-mail: Helle.Leilund@natmus.dk

Birgit Hessellund  
Horsens Kunstmuseum  
Carolinelundsvej 2  
8700 Horsens  
Tlf.: 75 61 13 11  
Fax: 75 61 32 42  
e-mail: musbh@horsens.dk

# Indhold

Leder . . . . .	3
Generalforsamling . . . . .	4
Fra seminaret om kunst- formidling, november 1999 . . .	5
Det ka' vi li' . . . . .	6
Middelalder 99 . . . . .	8
Børn og (vor) kultur . . . . .	10
Med Nationalmuseets audioguide i ørerne . . . . .	11
På tur med den nye audio- guide på Nationalmuseet . . .	13
<b>Berlin</b> ist eine Reise wert . . .	14
Referater . . . . .	15
Vedtægter for MID . . . . .	18
Tilmeldingsblanketter til generalforsamling og Berlin-studietur . . . . .	19

*Formidling* har mange former, men er et fælles anliggende!

Med lige tryk på de tre sidste ord.

I den begrebsforvirring, der er om det, vi går og laver, er det betryggende at kunne genkende et meningsbærende gammelt dansk udtryk: FORMIDLING !

Smittet af tidens, udviklingens og internationaliseringens tendens hengiver vi os til at producere events, projects, eksperimentarier, oceanier samt historiske aktivitets- og besøgscentre, hvor vi satser, tematiserer, eksponerer, aktiviserer og dramatiserer for, mod eller til diverse målgrupper.

Man kan godt få både åndenød og rysten på hænder og hoved, når man færdes blandt fagets folk. Hvert fag har sin gode klosterlatin og museumsrummet er ingen undtagelse.

Det er derfor helt velgørende at kunne dvæle ved et "Nå-e ja, men det er jo bare formidling".

Som formidlere stiller vi os som "bindemiddel" mellem sagen og kunden. Sagerne kan være mangfoldige – og kunderne ganske mangeartede, så opgaven kræver en vis ekspertise – herunder kendskab til gode og velegnede metoder for at linke sag med kunde, så der opstår en vis effekt – en såkaldt "A-ha" oplevelse.

Det kan godt være, at ekspertisen – det at få skabt kontakten – ikke er hverken original, medieegnet eller på anden måde opsigtsvækkende, men det er vor opgave. Og set i det lange perspektiv er det en ganske vigtig opgave; ikke mindst når opgaven henvender sig til børn.

Det skal være en bærende ambition i vor nye formidlerforening, at foreningen bør bidrage til at skabe et forum for mangfoldigheden i mødet mellem sag – dvs. faglighed – og kunde – dvs. publikum.

Vi vil gerne dække bredt og favne vidt med hensyn til fagligheden, men det virkelig bærende i formidlingen er den ekspertise, der kommer til udtryk gennem et indgående kendskab til egnede metoder for at nå det publikum, man ønsker at få i tale. Her har vi – alle formidlere ved danske museer og tilsvarende kulturinstitutioner – et fælles anliggende!

Kan vi hver især blive bare lidt bedre i vor formidling ved at besøge hinanden – lytte til hinanden og drøfte muligheder og løsninger i fælles møder, arrangere studieture og etablere studie- og foredragsvirksomhed med eksperter og gode fagfolk, så er der brug for foreningen Museumsformidlere i Danmark.

*Frede Madsen*

# Generalforsamling i MID

## d. 1. marts 2000

### på Nationalmuseet

#### Program:

- Kl. 11.00** Generalforsamling i MID  
(Nationalmuseet, Festsalen)
- Kl. 12.30** Frokost
- Kl. 14.00** Oprettelse af MID-arbejdsgrupper
- Kl. 15.00** Plenum/kaffe, referat fra arbejdsgrupper
- Kl. 15.30** Afgang til Det kongelige Bibliotek
- Kl. 16.00** Rundvisning,  
Det kongelige Bibliotek
- Kl. 17.45** "Verdensspejl"  
Rundvisning, Nationalmuseet
- Kl. 18.45** Afslutning

#### Foreløbig dagsorden:

1. Valg af dirigent
2. Bestyrelsens beretning
  - a) medlemsituationen
  - b) nyhedsbrev, logo, arrangementer
  - c) oprettelse af arbejdsgrupper
3. Regnskabsfremlæggelse
4. Fastsættelse af kontingent
  - a) Bestyrelsens forslag om dækning af udgifter til deltagelse i bestyrelsesmøder
  - b) Kontingent for år 2000
5. Indkomne forslag
6. Valg af 2 medlemmer til bestyrelsen  
Valg af 2 suppleanter til bestyrelsen  
Valg af 2 revisorer  
Valg af 1 revisorsuppleant
7. Eventuelt

*Endelig dagsorden udsendes medio februar.*

*NB:* Deltagelse i det samlede møde (pris: 200,- kr. incl. spisning, kaffe og omvisninger) kræver tilmelding på særlig tilmeldingsblanket. Husk tilmelding senest 22/2 2000 til:

Frede Madsen (formand)  
Odense Bys Museer  
Publikum & Kommunikation  
Bangs Boder 5  
5000 Odense C

Tlf.: 66 14 88 14, lok. 4601  
Fax: 66 12 79 56  
e-mail: Frede\_Madsen@get2net.dk



# Fra seminaret om kunstformidling, november 1999

Enkelte af MID's medlemmer havde taget mod invitationen til at deltage i det årlige kunstformidlerseminar, der i år afholdtes på Horsens Kunstmuseum mandag den 22. november 1999, for den følgende dag at fortsætte på Vejle Kunstmuseum.

Efter et par dages gensidig inspiration sluttede deltagerne af med en fælles frokost, inden vi atter spredtes til vores virkefelter rundt om i landet.

Hvordan formidler vi moderne kunst? Dette spørgsmål var det overordnede tema for årets seminar, som bød på mange svarmuligheder. Museerne i Horsens og Vejle deltager sammen med Fredericia og Kolding til udgangen af 1999 i det regionale kulturforsøg, og da et af de valgte satsningsområder med ekstra puljemidler er Børn og unge på museum, havde vi benyttet os af lejligheden til at eksperimentere på området. Bl.a. ved at lade et ungt publikum udvælge yndlingsværker i museets samling og begrunde deres valg – som det skete med udstillingen Børnenes Kunstmuseum (5. klasse) på Vejle kunstmuseum, og med udstillingerne *Det ka' vi li' I* (3. klasse) og *Det ka' vi li' II/Unge vælger værker* (10. klasse) på Horsens Kunstmuseum.

Vejle Kunstmuseum havde desuden eksperimenteret med at lade unge formidle til unge som medforfattere af kataloget til særudstillingen *Den foruroligende stilhed*. Et meget vellykket eksperiment, hvori der også indgik møder med enkelte kunstnerne og relevante samtidige forfattere. Horsens Kunstmuseum kunne berette om et tilsvarende, men endnu ikke afsluttet projekt med unge-formidling. Udgangspunktet er her enkelte kunstnere i museets faste samling, hvis værker berører problemstillinger med relevans for de unge. Efter arbejde med værkerne og dialog med kunstnerne vises de unges arbejder i skrivende stund på en værkstedsudstilling her på museet, og projektet afsluttes med en bog: *Kunst – set med unge øjne*, om kunstnerne Kvium, Lemmerz, Nina Sten-Knudsen og Erik A. Frandsen i museets samling. Dette for at gøre erfaringerne mere "langtidsholdbare" og brugbare fremover.

Fra Danmarks Lærerhøjskole bidrog Helene Illeris med et indlæg om "det relationelle møde med kunstværket", der bl.a. kastede analysens klare lys over vore praktiske erfaringer. Fra Aarhus Kunstmuseum præsenteredes en løsningsmodel på spørgsmålet, hvordan formidler vi kunstsandaler (til børn) med afsæt i museets udstilling *Skandaler i kunsten?* – Ja, f.eks. ved i efterårsferien at lave en udstillingsavis, og derpå lade børnene overskride egne grænser ved at sylte sovedyr, der siden indgik i en skulpturel opstilling à la Bjørn Nørgaards hesteofring. Et eksempel, der også afstedkom en del diskussion om, hvor vore egne grænser som formidlere går!

Mindre kontroversielt var det følgende indlæg om den amerikanske kunstner Geoffrey Hendricks, formidlet for 10. klasse på Brandts Klædefabrik, med fine resultater til følge. Ligesom de syltede sovedyr kunne vække diskussionssten, rejste den aktuelle udstilling om emnet *Liv og død på Børnenes Kunstmuseum* (Statens Museum for Kunst) også helt centrale spørgsmål. For hvad sker der, når vi berører så alvorlige emner? Og er vi som kunstformidlere ret besat "klædt på" til det, og til at tackle publikums reaktioner? Altsammen væsentlige diskussioner at åbne op for i dette forum.

Aftenen bragte to indlæg under fællestemaet samarbejde skole/museum, dels fra Horsens, hvor en lærer opererer med kombinerede undervisningsforløb på såvel skole som på de tre museer, Horsens Museum, Industrimuseet og Horsens Kunstmuseum, og dels fra Vejle, hvor en lærer og en museumsinspektør i samarbejde vil følge en "kunstklasse", som fra første færd får sin regelmæssige gang på kunstmuseet. Om nogle år bliver det interessant at se, hvad en jævnlig dosis kunst kan betyde!

På Horsens Kunstmuseum var der desuden lejlighed til at se særudstillingen *MUKA*, en udstilling for børn og unge i alderen 5-18 år (– og altså forbudt for voksne), som her for et symbolsk beløb kan købe værker af internationale kunstnere. Men her må børnene vælge med hjertet og ikke som spekulatør, da kunstnersignaturen er dækket til.

På Vejle Kunstmuseum startede tirsdagen med en præsentation af museet og den omfattende særudstilling "Fra træsnit til internet", hvorefter en række spændende eksempler på forskellige tilgange til formidlingen af moderne kunst blev præsenteret. Det drejede sig om: Arkens udstilling af popkunst, Home Sweet Home. "Mere døde end levende", om 1999's sanseudstilling af Kirsten Dehlholm/Thomas Wiesner på Brandts Klædefabrik. Middelalderen i nutidslys, på Vejle Kunstmuseum. Sommerens udstilling Tusind farver (Viera Collaro/Niels Nedergaard) på Trapholt, og præsentation af arbejdsområder og projekter på henholdsvis Louisianas Børnehus og Skoletjenesten.

Derefter var der lejlighed til at se Vejle Kunstmuseums særudstilling "Fra træsnit til internet", inden den fælles afslutning.

Alt i alt fungerede seminaret således efter sin hensigt, dvs. som forum for gensidig inspiration og erfaringsudveksling, og med fokus på formidlingen af den moderne kunst som en fortløbende udviklingsproces.

Fortsættelse følger .....

*Birgit Hessellund  
Horsens Kunstmuseum  
21.12.99*

*Fra udstillingen "Det ka' vi li' I*



# Det ka' vi li'



Efteråret 1998 viste vi på Horsens Kunstmuseum en usædvanlig udstilling, der vakte stor interesse. Almindeligvis udstiller kunstmuseer deres samling efter bestemte kunsthistoriske principper, som kronologi, kunstner, kunstnerisk stil eller tema. Men med udstillingen »Det ka' vi li'« satte vi os ud over denne tradition: Vi lod nemlig en 3. klasse fra Stensballekolen få frit valg på alle hylder og vælge hvert deres yndlingsværk fra museets egen samling. Desuden skulle børnene begrunde deres valg af kunstværk. Det kom der en spændende og anderledes udstilling ud af.

Den senere udstilling "Det ka' vi li' II/Unge vælger værker" er en opfølgning på dette udstillingsprojekt og viser, hvilke af museets værker, der især taler til et ungt publikum. I december besøgte dansklærer Birgitte Nielsen fra Midtbyskolen museet med 30 elever fra 10. klasse. Ved samme lejlighed bad jeg hende efterfølgende spørge eleverne, om der var nogen der havde lyst til at komme igen og være med i et udstillingsprojekt. Det viste sig heldigvis, at halvdelen havde lyst til at deltage.

## Hvad er så kunst ... ?

Selve projektet startede i januar og forløb over to uger, hvor eleverne besøgte museet i alt fire dobbelttimer. Det var hver gang aktive besøg, for tanken var ikke, at museumsinspektøren skulle docere kunsthistorie, men at vi i fælles dialog skulle gå under huden på de enkelte

værker. At eleverne skulle skærpe blikket og forsøge at sætte sig ud over eventuelle forudfattede fordomme om, hvordan "rigtig" kunst skal se ud, og hvilke materialer og udtryk der kan anvendes. Kan man f.eks. tvære sit omhyggeligt malede billede ud bagefter med en spartel, så man dårligt kan ane motivet? Kan man lave skulptur af fjer, knogler og dele af en parteret hest? Kan man indfange noget så u håndgribeligt som Sjælen i skulpturel form? Eller lave skulptur i form af et stålstativ på hjul med et laget henslængt over kanten af forskellige skalformer? Hvad skal vi med et maleri af indvolde, svulster, af kød og blod i naturalistiske former og farver? Skal kunst helst være flot og behagelig at se på over sofaen derhjemme, eller skal den sætte tanker i gang hos beskueren?

Under det første besøg på museet gik vi i dybden med enkelte malerier og skulpturer efter mit valg. Som optakt til næste besøg skulle de 14 elever derpå to og to vælge et værk, der irriterede, optog eller betog dem, og som vi sammen skulle udforske den følgende gang. Desuden skulle vi i museets magasin og se på de værker, der af den ene eller anden grund ikke var offentligt tilgængelige for publikum i udstillingslokalerne. Det var ret spændende at gå på opdagelse og trække trådvæggene ud og se, hvad der skjulte sig her.

### Tegn og sæt ord på!

Ved tredje besøg fangede bordet så, og hver elev skulle vælge sit værk til den efterfølgende udstilling. Enkelte værker måtte hentes frem fra magasinet, og et enkelt var så stort, at vi i stedet for at flytte værket måtte bede eleven om at arbejde med sit tegnebræt i magasinet! At tegne

det valgte værk viste sig nemlig at være en glimrende måde at undersøge det nærmere på.

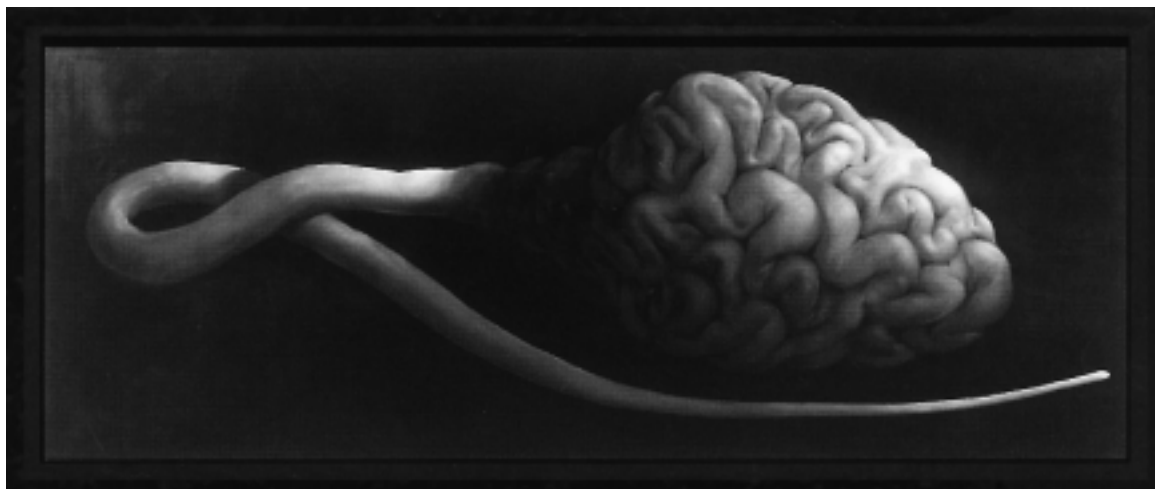
Den fjerde og sidste gang arbejdede de unge videre med deres tegning og skulle samtidig sætte ord på deres valg af kunstværk, for jeg kom rundt til hver enkelt med min båndoptager og mine nærgående spørgsmål og bad dem uddybe, hvorfor et billede var f.eks. "flot".

### Seje, flotte, uhyggelige ...

Hvad har disse unge i 16-17 års alderen så syntes var værd at vise? De har begrundet deres valg af værker med betegnelser som: "seje, flotte, uhyggelige, interessante". De har valgt værker, som har vakt forundring, og krævet, at man investerer noget af sig selv. Som ikke blot er tomme kalorier, men hvor der er noget at arbejde med. Mogens Zieler, der med sine dejlige dyrebilleder var topscorer på 3. A's udstilling, har ikke fået et ben til jorden hos 10. klasse. De fortrækker klart en samtidig kunstner som Michael Kvium. Han er valgt med hele fem værker.

Kun to værker går igen på de to udstillinger – Cronhammar og Billgren – ellers er der, som man kunne forvente, langt flere forskellige endligheder. Men fælles for det to klasser har været deres engagerede og helhjertede indsats, der også har kendetegnet samarbejdet med deres lærere, Birgitte Nielsen fra Midtbykskolen og Birthe Mikkelsen fra Stensballe skolen. Jeg tror, det nære samarbejde mellem skole og kunstmuseum har været udbytterigt og øjenåbnende for begge parter.

*Birgit Hessellund, Horsens Kunstmuseum.  
Billederne er: "Morgen" og "Monstrøst maleri"  
af Michael Kvium. Horsens Kunstmuseum.*



# Middelalder 99

– en foreløbig status

Efter afslutningen på et år, hvor formidlingen af middelalderen er foregået på talrige planer, er det nu blevet tid at gøre status. Sekretariatet for Middelalder 99 håber på i foråret 2000 at kunne udgive en omfattende rapport om Middelalderåret, som tager udgangspunkt i det materiale, der allerede er indsamlet, suppleret med specifikke oplysninger fra de institutioner, der har deltaget i middelalderåret med et eller flere arrangementer. De sidste informationer vil blive indhentet i januar og februar 2000, og det er derfor i skrivende stund (ultimo december 1999) for tidligt at fremkomme med endelige og omfattende konklusioner. Her skal derfor kun gives en foreløbig status over dette mægtige kulturprojekt.

I alt har sekretariatet kendskab til 1299 middelalderarrangementer, som fordeler sig på følgende typer: 74 teaterstykker, 134 ekskursioner til middelalderlige seværdigheder, 12 forevisninger af middelalderfilm, 104 musikarrangementer, 186 historiske udstillinger, 26 kunststillinger, 65 omvisninger, 5 gudstjenester, 60 middelaldermarkeder, 372 foredrag, 106 undervisningstiltag og 155 "diverse", herunder forskellige biblioteksarrangementer. Hertil kommer en halv snes videnskabelige seminarer og konferencer. Arrangementerne fordeler sig på 354 arrangører.

At sekretariatet kun har haft direkte kontakt med de tre fjerdedele af arrangørerne er kendetegnende for Middelalderåret: Da det først var en realitet, og sekretariatet i nogen tid havde fungeret som katalysator, gik Middelalderåret så at sige "i selvsving". Historiske foreninger, biblioteker, kulturhuse m.m. fandt selv frem til



foredragsholdere, levendegørelse, middelaldermusikere osv. via den liste over "udbydere", der lå på projektets hjemmeside. Vi må derfor også konstatere, at der i virkeligheden har været tale om et langt større antal end de 1299 arrangementer - i vores statistik indgår nemlig kun de arrangementer, der af sekretariatet eller kulturinstitutionerne er indtastet i Kultunauts database under middelalderetemaet. Heller ikke de arrangementer - foredrag, temauger eller levendegørelse - der er foregået på uddannelsesinstitutioner, indgår i statistikken. At der her er tale om hundredvis af tiltag, kan vi fastslå ud fra indsamlede avisudklip fra lokalaviser med omtale af middelalderaktiviteter.

Omkring 3.000 små og store artikler i alle landets aviser har fortalt om middelalderårets aktiviteter. En del har været kronikker, featureartikler eller interviews med middelalderforskere. Blandt artiklerne er der desuden en del boganmeldelser. I løbet af middelalderåret og de sidste måneder af 1998 udkom der nemlig omkring 70 fagbøger om middelalderen samt 16 fagbøger for børn. Ikke alle var affødt direkte af Middelalderåret, men mange var - ligesom de seks tidsskrifter, der havde middelalderen som særligt tema.

Også radio og TV har dækket middelalderåret med en række programmer for børn og voksne, herunder rundbordssamtaler, radioforedrag og undervisningsprogrammer - de fleste af høj lodighed og folkeoplysende karakter.

Man må på denne baggrund konkludere, at Middelalderåret blev en succes over al forventning. I 1999 blev middelalderen formidlet på alle planer. Set ud fra de kulturhistoriske museers synspunkt er middelalderåret imidlertid måske blevet knapt så stor en succes som forventet. De endelige tal mangler endnu, men en forespørgsel hos en håndfuld kulturhistoriske lokal-museer blandt arrangørerne antyder, at der nok





har været ekstraordinært mange skoleklasser på besøg i særudstillingen, men ikke så mange betalende gæster, som man havde håbet. Det kan der være flere årsager til. Den gode sommer kan have en del af skylden, men mange har spurgt sig, om publikum hurtigt er blevet mætte af den megen middelalder? At det imidlertid ikke synes at være tilfældet, antyder de rekordstore besøgstal på landets middelaldercentre. Men her er der også tale om "levendegjort middelalder". Og netop den "levendegjorte middelalder" synes at trække publikum. Det er også den, der fylder mest i folks bevidsthed, selv om denne type arrangementer kun udgør en lille procentdel af det totale antal.

En del levendegørelse har fundet sted i tilknytning til museumsudstillinger, men den udføres som hovedregel af private, kommercielle foreninger/firmaer. Et enkelt af disse firmaer har - til sekretariatets overraskelse - haft nærvæd 100 arrangementer på skoler landet over. Disse arrangementer har kostet skolerne mellem 2.500 og 10.000 kr. Man spørger sig selv, om skolerne har ladet levendegørelsen træde i stedet for et besøg på det nærmeste kulturhistoriske museum med en middelalderudstilling. Det ville være forståeligt nok, da det er langt nemmere at lade eleverne blive på skolen og lade oplevelsen komme til dem, end at flytte dem med offentlige transportmidler eller lejet bus til museet. Men den middelalder, middelaldergrupperne formidler til børnene, er som hovedregel ensidig, med hovedvægt på det krigeriske: Rustningsklædte riddere, der kæmper med sværd, med efterfølgende mulig-



hed for at spørge om detaljer. Spændende og fornøjeligt. Men korrekt i forhold til dansk middelalder? Ikke nødvendigvis! Mange middelaldergrupper (og middelaldercentre) henter inspiration i udlandet. Det vil sige, at de rekonstruerede dragter, miljøer og detaljer ikke nødvendigvis har et dansk, middelalderligt materiale som grundlag. Blandt andet, fordi det er vanskeligt for grupperne at finde frem til egnet materiale. Her har de museer, som gør brug af disse grupper, et stort ansvar. Når grupperne optræder i museumssammenhæng, opfatter det almindelige publikum det naturligvis som en blåstempling - den middelalder, de viser, må altså være "rigtig nok". I realiteten vil det sige, at vi overlader en stor og vigtig del af middelalderformidlingen til ikke-fagfolk. At man i middelalderåret har kunnet opleve "middelalderlige" hekseafbrændinger (som ganske vist foregik i Europa i middelalderen, men aldrig i Danmark før efter Reformationen!) er et godt - og pinligt - eksempel på, at formidlingen kan køre af sporet.

Heldigvis er dette dog kun sket i ringe omfang. Den langt overvejende del af middelalderarrangementerne i museumsregi har været dybt seriøse. Og der har været mange af dem! Hele 97 museer lavede en særudstilling om middelalderen! De mange spændende, fagligt velfunderede og utroligt forskellige udstillinger har behandlet så at sige alle aspekter af livet i middelalderen - set ud fra enten et lokalt, et nationalt eller et internationalt plan. Sammen med foredrag, ekskursioner og bøger har de bidraget til at give mange, mange mennesker et mere nuanceret, indgående og korrekt billede af samfundet i middelalderen.

Af Annette Lerche Trolle, middelalderarkæolog og koordinator for Middelalder 99.  
Illustrationerne er af Sven Hausteen Mikkelsen og Sigurd Vasegaard til hhv. Martin A. Hansens "Orm og Tyr" og Saxos "Danmarks Riges Krønike".  
Vejlø Kunstmuseum.

# Børn og (vor) kultur

*I anledning af en ministeriel redegørelse (juni 1999)*

Det er altid rart at få en redegørelse. Man kan få suppleret sin viden, ens overblik kan blive mere nuanceret, og man kan få indsigt i områder, man måske kun havde perifert kendskab til. Ikke mindst er det rart, når det er vor minister for kulturen, der giver en redegørelse for så vitalt et område som børn og kultur. Det skete i juni i denne forsommer.

Dagspressen har nævnt det, men under hen-seende til tidspunktet har det ikke vakt den store opsigt – bortset fra spørgsmålet om børn som målgruppe for reklamer.

Når redegørelsen nævnes her, er det med en opfordring til, at museumsfolk – og ikke mindst museumsformidlere – retter opmærksomheden mod et par af redegørelsens centrale punkter.

Det er nævnt i dette blads leder, at børn er en vigtig målgruppe for vor formidling. Ministeren er ikke uenig heri – tværtimod så fremhæves det flere steder, at børn skal have lettere adgang til "kulturarven" – hvad den så måtte bestå i !

Vi vil jo nok med rette kunne hævde, at den bl.a. kan findes på vore museer. Vi har selv fundet den, registreret den, restaureret den og måske udstillet den, så vi vil også gerne delagtiggøre ikke mindst vore børn i denne fælles arv.



Det konkrete nye i redegørelsen er, at udvalget fra Kulturens Børn(1994) erstattes med et Børnekulturråd, bredere sammensat og med større beføjelser – bl.a. med et egentligt Center for børn og kultur til at kunne håndgribeliggøre de gode ideer, der naturligvis må komme.

Brobygning er det begreb, der betegner handlingsmønstret i de nye perspektiver. Der skal i denne brobygningstidsalder skabes bedre forbindelser – også mellem vore uddannelsesinstitutioner og vore kulturinstitutioner – læskoler og museer. Nye partnerskaber skal kunne etableres både på nationalt, regionalt og på lokalt plan.

Partnerne kan både være udøvende kunstnere, skoler, fritidsordninger og andre børneinstitutioner og så – på den anden side kulturinstitutioner som biblioteker, musikskoler og museer, der kan(bør) indgå i konkrete tosidede aftaler om kulturformidling enten på børnenes "hjemmebane" eller i det kulturelle miljø, der er vort domæne. Man kunne forestille sig konkrete undervisningsforløb, der afvikles begge steder – og hvor både museumsfolk (formidlere) og lærere samarbejdede i en fælles planlægning.

Et andet centralt begreb, der omtales i ministerens redegørelse, er børnenes inddragelse i en aktiv medvirken – både i musik, billedkunst, biblioteker, film o.a. medier – og naturligvis også i kulturhistorie.

Vi kan ikke længere klare formidlingen med traditionelle rundvisninger, hvor børn gøres til passive genstande for et mobilt foredrag – der skal mere til!

Netop i et år, hvor forskellige middelaldertemaer har præget formidlingen rettet mod børn, har det givet masser af erfaringer med aktiv inddragelse af børn.

Lad os samle erfaringerne op, drøfte dem og bygge videre på dem i de perspektiver, vor minister har rullet op i sin redegørelse.

Det er en opfordring – og det er en udfordring, vi ikke kan sidde overhørig.

Måske kan vi ligefrem bruge vor fælles forening til at samle erfaringer – og opmærksomhed mod de muligheder, der nu åbner sig.

*Frede Madsen,  
museums lærer v. Odense Bys Museer*

# Med Nationalmuseets audioguide i ørerne

**Det er positivt, at Nationalmuseet har introduceret brug af audioguide i Danmark. En blind og en svagsynet prøvede den. Deres kritik og gode råd kan både Nationalmuseet og andre museer lære af og derved blive meget bedre til at leve op til kravet om museer for alle.**

Da audioguidede ture er et fast tilbud på store museer rundt i verden, er der grund til at tro, at audioguiderne også kan opnå udbredelse i Danmark. For at audioguiderne bedst muligt kan være med til at fremme synshandicappedes adgang til kulturen, er det naturligvis vigtigt, at der fra museets side er taget hensyn til netop gruppen af blinde og svagsynede.

Med ønsket om at få et indtryk af, i hvor høj grad det lige nu er tilfældet i Prinsens Palæ, tog de to historiestuderende Rene Ruby Larsen, der er blindfødt, og Jette Strauss, der er svagsynet, en tur på Nationalmuseet sammen med lederen af Blindehistorisk Museum, Mogens Bang og redaktøren af Dansk Blindesamfundts tidskrift Blindesagen, Jan Wium.

## Numre i gulvhøjde

Vi fik udleveret audioguiden i receptionen og fik at vide, at man skulle kunne se lidt eller have seende hjælp for at kunne bruge dem. Nummertasterne på audioguiden er markeret med punktskrift, men det er numrene ude ved de udstillede genstande ikke.



Det viste sig hurtigt, at Jette Strauss på grund af sit stærkt nedsatte syn havde store problemer med at finde numrene på de udvalgte genstande. Grunden er, at numrene meget ofte er placeret helt nede nær gulvniveau, og det er jo ekstremt upraktisk næsten at skulle ned på maven for at kunne se nummeret.

Da det lykkedes, kunne Jette Strauss så konstatere, at der ikke blot stod et men to numre ved den samme genstand - et nummer med sort og et nummer med grønt. Det undrede vi os over og spurgte en vagt, hvad grunden var. Han svarede, at de grønne numre henviste til informationen på engelsk. Vi prøvede det og fandt ud af, at de grønne numre i virkeligheden henviste til informationen til udviklingshæmmede.

Da vi ved en af de udstillede ting forgæves trykkede det angivne, forklarede vagten, at der hele tiden er børn, der for sjov fjerner nogle af de påklistede cifre, og at flere genstande, som ellers havde en beskrivelse på audio-guiden, derfor var helt uden nummer.

Herefter sammenlignede vi nogle af de trykte tekster, som var placeret ved de udstillede genstande, med det af det indlæste, som var beregnet for synshandicappede. Det er et principielt problem, at det ikke er de samme informationer, der bliver givet begge steder. »Men jeg synes faktisk, at det faglige indhold er bedre på audio-guiden end på skiltene«, sagde Jette Strauss, der dog var glad for de af skiltene, der var skrevet med så stor skrift, at hun kunne læse dem.

## Mål og vægt mangler

Både da vi stod ved Guldhornene, Thors Hammer-smykket og Hjortespringbåden, som er et mosefund, spurgte Rene Ruby Larsen interesseret til, hvordan tingene så ud. Specielt var han interesseret i deres størrelse og vægt. Den slags fysiske angivelser bør fremgå af information til blinde om noget, der ikke må røres ved.

Blinde er jo netop meget afhængige af at kunne røre ting for at få en oplevelse af dem. Derfor kan de mange glasmontrer være frustreren-

*Mange svagsynede har som Jette Strauss en meget kort læseafstand, og skiltning i gulvhøjde skal derfor undgås. (Foto: Mogens Bang).*

de, når der ikke er en eneste ting, der må berøres.

Vi sluttede museumsbesøget af i den grønlandske føleudstilling, som er et fint initiativ, hvor alt må berøres. At det ikke kun er blinde, der gerne vil røre ved tingene, illustreredes med larmende tydelighed af, at en hel børnehaveklasse var så optaget af netop denne udstilling, at det ikke var til at få ørenlyd.

### Pligt til tilgængelighed

Kulturministeriet nedsatte i 1996 en arbejdsgruppe, der i 1997 afleverede en betænkning, hvori det blev anbefalet, at museerne blev forpligtet til at gøre deres udstillinger tilgængelige for handicappede. Ministeriet har netop i oktober 1999 udgivet en handlingsplan for handicappedes adgang til kulturen. Heri fastslås det, at handicaptilgængelighed på alle niveauer skal indtænkes, når Kulturministeriet udstikker rammerne for dets institutioners - herunder museernes - arbejde.

En af de måder, hvorpå betænkningen fra 1997 anbefalede, at museerne blev forpligtet til at gøre deres udstillinger tilgængelige for handicappede på, var »ved at udvalgte og karakteristiske udstillingsgenstande blev afmærket med tilladelse til berøring«. Det kan evt. være modeller af udstillede genstande, som man må røre ved.

*Jan Wium*

*Teksten har tidligere været bragt i "Blindesagen"*



### Hvad er en audioguide?

En bevilling fra Kulturministeriet har muliggjort, at Nationalmuseet fra i sommer har kunnet tilbyde såkaldt audioguidede ture i Prinsens Palæ. Det var også omtalt i Blindesagen nr. 4, april 1999. En audioguide er en transportabel CD-afspiller med høretelefoner. Brugeren kan ved indtastning af de numre, museet har sat ved udvalgte genstande og udstillingsrum, vælge de informationer, man ønsker at høre.

Audioguiden er en glædelig nyskabelse. Men testen af den viser, hvor svært det kan være at realisere målsætningen om at gøre museets samlinger tilgængelige for blinde og svagsynede. De påviste mangler vil forhåbentlig blive afhjulpert i den nærmeste fremtid. Inspiration hertil kan hentes i Dansk Blindesamfunds nye bog, »Tilgængelighed i detaljen«.

*Som blind savner René Ruby Larsen oplysninger om de udstillede genstandes udseende, mål og vægt på audioguiden. (Foto: Mogens Bang).*

# På tur med den nye audio-guide på Nationalmuseet

Vi så hen til det nye audioguidesystem med spænding. Da vi er med i "Nordisk netværk for tilgængelighed på museer" har vi en speciel interesse i at følge med i, hvad der sker på formidlingsfronten. En anden grund til interessen for at afprøve systemet er, at Post & Tele Museum står for at skulle anskaffe et audioguidesystem.

Vi er dels interesserede i gruppen voksne læsehåndicappede og dels i gruppen almindelige brugere, så vi har prøvet udgaven "almindelig dansk" i udstillingerne "Oldtiden" og "Jorden rundt".

Netværksgruppen har haft et enkelt møde med Camilla Mordhorst fra Nationalmuseet under udarbejdelsen af audioguiden. På dette møde påpegede vi behovet for at tilgodese den store handicapgruppe, som de læsehåndicappede er.

Desværre var der ikke mulighed for at ændre på valget af handicapgrupper på dette tidspunkt, så denne gruppe må benytte sig af udgaven "almindelig dansk" eller "let dansk".

Ideen med audioguidetilbuddet på museer er genial. De besøgende har her mulighed for at få langt flere informationer end via læsning af de tekster, der hører til de udstillede genstande. Det er almindelig kendt, at mange ikke klarer at læse al teksten i en udstilling. Speaken derimod kan være personlig og nærværende, så nysgerigheden skærpes, og de besøgende får lyst til at vide mere om det, de ser – hvilket må være et af målene med udstillingerne. Vi må dog tilstå, at vi ikke er udelte begejstrede for den måde, man har løst problemet på Nationalmuseet. Vi undrer os over, hvorfor man ikke har valgt at koncentrere sig om én udstilling, så brugeren får serveret en helhed – én historie – i stedet for en masse pluk. De udvalgte spots kommer til at virke løsrevne fra udstillingerne. "Hvorfor har de valgt at fortælle netop dette?" – spurgte vi flere gange os selv, fordi valget var uigennemskueligt. Nogle steder var det tydeligt "highlights", der var valgt, men de fleste steder rejste den valgte speak spørgsmål om baggrunden for udvælgelsen, og man vidste ikke rigtigt, hvad man skulle bruge oplysningerne til.

Ser vi på gruppen læsehåndicappede, vil denne form for guidning ikke være den store hjælp. Ofte har de ikke særlig store læseerfaringer, så deres baggrundsviden vil være mangelfuld, og for at kunne bruge de udvalgte spots, skal man "vide noget" i forvejen.

Vi oplevede også en del praktiske forhindrin-

ger, som var med til, at guiden røg ned på hitlisten. For eksempel var det ofte svært at finde markeringerne i udstillingerne for brug af audioguiden, vi fandt ikke automatisk alle. Kustoderne var ikke i stand til at give os de informationer, vi skulle bruge. Det virkede som om, de ikke var særlig godt informerede om det nye tilbud. Udstillingen "Jorden rundt" er en stor udstilling, og der er behov for, at markeringerne er tydelige i de forskellige rum, for at man ikke skal bruge unødigt tid på at finde ud af hvilket stop, man nu er nået til. Den måde, guidningen er lavet på, medfører, at man bliver meget fokuseret på at finde stoppene – det kommer til at fylde uforholdsmæssigt meget i forhold til at se/høre udstillingerne.

Det er dejligt, at danske museer nu begynder at gøre brug af det gode formidlingsinstrument, audioguiden. Men som ved al anden formidling kræver brugen af audioguiden, at man er meget bevist om, hvad man vil formidle, og betragter denne formidling som en helhed, der principielt kan stå selvstændigt uden genstandene, – tænk for eksempel på blindes og svagtsynedes brug af audioguiden. På Nationalmuseet virker det som om, man har villet for meget, dække for mange udstillinger på én gang. Derfor bliver fortællingen sporadisk og spredt, man får mange enkelt oplysninger, men mangler de samlende historier, der giver den besøgende et helhedsindtryk af det aktuelle udstillingsrum, man står i.

At skabe tilgængelighed er en proces, der aldrig stopper. Derfor vil der i alle tiltag være ting, der kan rettes. Audioguiden vil i de kommende år dukke op på mange danske museer, og her er tale om en helt ny formidlingsform, der kræver særlig viden og ekspertise for at udnytte alle de mange potentialer, den rummer. Vi inviterer derfor alle, der arbejder med audioguiden eller påtænker at indkøbe audioguiden til at benytte internetkonferencen for "Nordisk netværk for tilgængelighed på museer" som base for erfaringsindsamling og -udveksling.

Password til konferencen fås hos Anne Elmer, [ae@ptt-museum.dk](mailto:ae@ptt-museum.dk)

*Anne Elmer, Museumsformidler  
Post- og Telemuseet  
og*

*Jytte Nyvang, læsepædagog,  
Hovedstadens Ordblindeskole*

# Berlin ist eine Reise wert

*Museumsstudietur med MID, 2.-6. maj 2000*

Berlin er om noget sted en rejse værd - aldrig har byen pulseret som nu. Berlin har museer, der rækker tilbage i tiden, men tillige museer med de nyeste strømninger, som viser frem i tiden.

Byen er i gang med en storslået byplanlægning med opførelse af de mest markante bygningsværker, som bestemt må vække til forundring.

Pris v/min. 30 deltagere: kr. 2.100,-

Tillæg for eneværelse: kr. 600,-

Turen kan gennemføres ved min. 20 deltagere, men med et mindre tillæg på op til kr. 250,-

Prisen inkluderer: Kørsel i moderne bus, broafgift Storebælt, færge Rostock-Gedser, 4 overnatninger m/morgenbuffet, byrundtur i Berlin, vejskat + obl. afgifter.

Tilmelding: Bindende, senest 15. februar 2000  
Betaling i marts måned.

Tilmelding sendes til Marianne Sørensen,  
Kantorparken 22, 2tv, 8240 Risskov

## Program:

### Tirsdag d. 2.maj:

Tidlig afrejse fra København med mulighed for opsamling langs motorvejen på Sjælland og Fyn. De jyske deltagere starter fra Vejle, og på vej gennem Sønderjylland vil der ligeledes være mulighed for at tilslutte sig selskabet.

Frokostpause i den flotte by Schwerin. Ved aftenstid ankommer vi til vort hotel Park Inn.

### Onsdag, torsdag og fredag:

Vi har bussen til rådighed i Berlin og omegn. Vi vil foreslå besøg på Archäologisches Museum, Pergamon-Museum, Nationalgalerie, Gemäldegalerie samt det nye jødiske museum og Rigsdagsbygningen. På udvalgte museer vil vi arrangere møder med formidlere.

### Lørdag d. 6.maj:

Hjemrejse over Rostock-Gedser. Vi kører til København og fortsætter herfra via Storebæltsforbindelsen til Fyn og videre til Vejle.

*NB:* Såfremt der kun er få deltagere fra København/Sjælland, vil turen blive kørt Vejle-Berlin t/r - med mulighed for tilslutning med et morgentog fra København.

*Tilmeldingsblanket side 19*



## Stiftende generalforsamling for Foreningen Museumsformidlere i Danmark tirsdag d. 1. juni 1999.

### Hollufgård

Der var 22 personer tilstede.

Frede Madsen bød som vært velkommen, hvorefter formændene for de to nu nedlagte foreninger Foreningen af Danske Museumsformidlere og Dansk ICOM-CECA kort ridsede baggrunden for stiftelsen af den nye forening op. De henviste i øvrigt til de oplysninger, alle har kunnet få i det fælles nyhedsblad, ligesom interesserede var velkomne til at kontakte de to tidligere formænd.

### Ad dagsordenen pkt. 1 - Valg af dirigent og referent

Frede Madsen og Anne-Lise Walsted tildelte de to poster.

### Ad dagsordenen pkt. 2 - Forelæggelse af vedtægter

Frede Madsen gennemgik vedtægterne i sin egenskab af medlem af det udvalg fra de to foreninger, som havde lavet vedtægtsforslaget. Der var følgende kommentarer og beslutninger:

#### ad vedtægtsforslag § 1:

Der tilstræbes så stor enkelthed som muligt, derfor ingen fyldord i selv navnet. Forkortelsen MID kan muligvis forveksles med en forening for møbelarkitekter, men det vil næppe byde på praktiske problemer.

#### ad vedtægtsforslag § 2, 1):

Ordet museer dækker alle kategorier. Det blev kraftigt understreget, at foreningens formål er at styrke formidlingsarbejdet ved alle danske museer: Kunst-, natur- og kulturhistoriske museer.

#### ad vedtægtsforslag § 2, 2):

Formuleringen rettes til: "- at fremme samarbejdet om museumsformidling lokalt, regionalt, nationalt og internationalt."

#### ad vedtægtsforslag § 3:

Der var tilfredshed med bredden i medlemskredsen.

#### ad vedtægtsforslag § 4:

Det blev understreget, at deltagelse i den internationale komité ICOM-CECA (International Council of Museums-Committee for Education and Cultural Action) kræver, at man er medlem af og betaler kontingent til ICOM.

#### ad vedtægtsforslag § 5, stk. 2:

Hensigten med formuleringen om at arbejde for repræsentation i relevante forsamlinger i den danske og i den internationale museumsverden er at skabe mulighed for at lade foreningen få plads og gerne indflydelse i ad hoc udvalg nedsat af ministerier, i arbejdsgrupper omkring konferencer o.l.

#### ad vedtægtsforslag § 5, stk. 3:

Grunden til, at der her i vedtægterne nævnes både et medlemsblad og et tidsskrift, er, at det bør være en konstant ambition at udgive et tidsskrift for en større kreds end blot medlemsskaren. Det skal derfor ikke blot nævnes i en arbejdsplan for så at kunne udelades på et senere tidspunkt. Det oplystes, at Foreningen af Danske Museumsformidlere i de senere år har ydet økonomisk støtte til Dansk Tidsskrift for Museumsformidling. Det må være op til den fremtidige bestyrelse i MID, hvordan publikationssagen kan fremmes. Der er også mulighed for at indgå i et nordisk samarbejde.

#### ad vedtægtsforslag § 6, stk. 4:

Arbejdsgrupperne er selvstændige, men de refererer til bestyrelsen for at sikre overblik og koordination.

#### ad vedtægtsforslag § 7:

Nyt ordlyd:

stk. 1 "Foreningen afholder en årlig generalforsamling i marts måned."

stk. 2 "Generalforsamlingen er foreningens øverste myndighed. Beslutninger afgøres ved simpelt flertal.

Vedtægtsændringer afgøres ved 2/3 flertal. Der stemmes ved fremmøde, ved brev eller fuld-magt."

stk. 3 Udgår.

Nyt stk. 3 Forslag til behandling skal være formanden i hænde inden 1. februar".

stk. 6, 6 c) Der skal vælges 2 revisorer.

Generalforsamlingens deltagere bemyndigede den kommende bestyrelse til at tilføje følgende et passende sted:

"Bestyrelsens medlemmer hæfter ikke personligt."

"Til retsligt at forpligte foreningen kræves mindst formanden og 2 bestyrelsesmedlemmers til-sagn."

De 22 fremmødte stemte for vedtægterne med de fremkomne ændringer, ingen stemte imod. Herefter gik man over til valg af bestyrelse, og der opstilledes 7 personer. Valgt blev:

Poul Vestergaard (17 stemmer)  
Birgit Hessellund (15 stemmer)  
Helle Leilund (14 stemmer)  
Frede Madsen (13 stemmer)  
Marianne Sørensen (12 stemmer)

Holger Villumsen (11 stemmer) og Kirsten Rykind Eriksen (8 stemmer) indvilgede i at være suppleanter. Der var enighed om at bede de to foreningers tidligere revisorer, Flemming Steen Nielsen og Jan Stubbe Østergaard om at være revisorer i den nye forening. Til revisorsuppleant valgtes Jørgen Fr. Edeling.

## Konstituerende bestyrelsesmøde d. 17. juni 1999

**Til stede:** Frede Madsen, Poul Vestergaard, Helle Leilund, Birgit Hessellund og Marianne Sørensen

**Referent:** Marianne Sørensen

### Konstituering:

**Formand** Frede Madsen, Odense Bys Museer

**Næstformand** Poul Vestergaard, Skoletjenesten

**Kasserer** Marianne Sørensen, Vejle Kunstmuseum

Helle Leilund, Nationalmuseet-Birgit Hessellund, Horsens Kunstmuseum

På valg i marts 2000 er Helle Leilund og Poul Vestergaard, de øvrige er valgt for to år.

### 3. Økonomi:

De to nedlagte foreninger - Dansk ICOM/CECA og Danske Museumsformidlere - overfører deres restkapital til foreningen Museumsformidlere i Danmark. I alt ca. 15.000 kr.

Marianne Sørensen opretter en girokonto i BG Bank og får fortrykt foreningens navn på 1000 stk. giroblanketter.

**Kontingent:** 150 kr. pr. medlem for 1999. Kontingentindbetalingen følger kalenderåret. Forenin-

gen vil køre en lidt hårdere linje ved indbetalingen end tidligere praktiseret.

Bestyrelsen har fastsat indeværende års kontingentstørrelse. For fremtiden er det generalforsamlingen, der fastsætter kontingentstørrelsen.

#### **Arbejdsopgaver:**

Poul Vestergaard undersøger ved centralregistret, om foreningen må benytte forkortelsen MID.

Frede Madsen vil undersøge, om det er muligt rent praktisk, at koble Fuglsø-mødet i marts måned med generalforsamling i foreningen Museumsformidlere i Danmark. Frede sender pressemeddelelse til tidsskrifterne Danske museer, Nyere tid, Billedpædagogisk Tidsskrift samt til alle store dagblade. Ligeledes skal FDK, Statens Museumsnævn, DKM og Museumshøjskolen have pressemeddelelsen tilsendt.

Poul Vestergaard, Helle Leilund og Birgit Hessellund går ind i redaktionen af et medlemsblad.

Den internationale kontakt varetages af Birgit Hessellund og Poul Vestergaard.

Birgit Hessellund undersøger om det er relevant, at formidlerne fra de kulturhistoriske museer deltager på det allerede berammede møde for kunstmuseernes formidlere i november på Horsens og Vejle Kunstmuseum.

#### **Udsendelse:**

De 22 fremmødte på den stiftende generalforsamling samt de "gamle" medlemmer af de to tidligere foreninger får alle tilsendt vedtægter og mødereferat. Til august udsendes hvervekampagne til alle danske museer og kulturinstitutioner samt til naturskoler - evt. lavet som en lille folder, hvor bestyrelsen efterlyser ideer til kommende arbejdsgrupper.

*Næste møde:* Tirsdag den 10. august kl. 11.00 i Odense

## **MID-bestyrelsesmøde d. 10. august 1999**

*Til stede:* Frede Madsen, Poul Vestergaard, Marianne Sørensen, Helle Leilund, Birgit Hessellund

*Referent:* Birgit Hessellund

### **1. Siden sidst:**

Referatet fra bestyrelsesmødet den 17. 6. blev godkendt med enkelte rettelser

Frede redegjorde for udsendelsen af de (presse)meddelelser, der blev besluttet på sidste møde. Landets førende aviser, alle relevante faglige foreninger er orienteret om dannelsen af den nye forening, MID.

### **2. Medlemssituationen:**

43 medlemmer har p.t. meldt sig ind i foreningen.

*Vedr. medlemskvervning:*

Foreningens præsentationsfolder udsendes til samtlige institutioner, og til medlemmer på kunstformidlerlisten.

Foreningens præsentationsfolder bør ligge klar i begyndelsen af september, så den kan præsenteres på FDK-mødet i København 8.-10. september.

Præsentationsfolderen trykkes i 1000 eks., indmeldelsesblanket indlægges løst.

Giroindbetalingskort med følgebrev udsendes samtidig til de allerede indmeldte.

3. trin følger senere på efteråret, med udsendelse af det første Nyhedsbrev.

Frede udarbejder oversigt over medlemmernes ønsker vedr. arbejdsgrupper, og disse etableres på næste møde. Alle medlemmer har angivet interesse for mindst én arbejdsgruppe.

### **3. Økonomi:**

De to nedlagte foreningers kasser er endnu ikke opgjort og overført. Marianne beder om snarest at få overført disse midler. Indtil da lægger Odense Bys Museer venligt ud for vort underskud.

Der oprettes checkkonto og trykkes girokort i 1000 eks. v. kasseren. Vi får samtidig lavet et foreningsstempel med logo. Formand og kasserer har hver især adgang til bankkontoen.

Kontingent for indeværende år kr. 150.

### **4. Aktiviteter:**

I løbet af efteråret udsendes Nyhedsbrev (med logo), de

nærmere retningslinier fastlægges på redaktionsmøde (Helle, Poul, Birgit) i København d. 7. sept. kl. 12. (Skoletjenesten)

*Medlemsarrangementer:*

Seminar d. 22.-23. nov. på Horsens Kunstmuseum om kunstformidling er åbent for MIDs medlemmer. Vi stiler efter at afholde 2-dages fagligt medlemsarrangement i forbindelse med generalforsamlingen, der muligvis bør lægges i begyndelsen af marts af hensyn til Fuglsø-mødet, der ligger i sidste halvdel af marts.

Som muligt fagligt tema blev nævnt evaluering af erfaringerne omkring middelalderåret 99.

En studietur til Berlin kunne også være en mulighed.

## **5. Forestående bestyrelsesopgaver**

P.gr.a. tidsnød venter dette punkt til næste møde: *den 4. oktober kl. 11, Vejle Kunstmuseum.*

## **MID-bestyrelsesmøde d. 4. oktober 1999**

### **Vejle Kunstmuseum**

*Til stede:* Marianne Sørensen (MS), Birgit Hessellund (BH), Frede Madsen (FM) og Poul Vestergaard (PV).

*Afbud:* Helle Leilund (HL)

*Referat:* Poul Vestergaard

### **1. Referat fra sidste møde**

Godkendt uden rettelser.

Det blev aftalt, at referater fremover sendes fra referent til alle styrelsesmedlemmer senest 14 dage efter mødet.

### **2. Siden sidst**

FM har sendt skrivelse med girokort til nye medlemmer. I den forbindelse er medlemskartotek oprettet. Medlemstal pr. 1/10 99 er: 63.

FM har sendt ansøgning til Statens Museumsnævn vedr. tilskud til Nyhedsbrev og folder i god tid. Ansøgningen er efterfølgende sendt på udfyldt ansøgningsskema efter ønske fra nævnet.

MS har modtaget 3.045,- kr fra FDMf og har fået tilsendt alt relevant materiale vedr. regnskab. FDMf regnskab for 1999 er ikke endeligt gjort op. Flemming Steen Nielsen/CECA har overført



10.481,91 kr, men vi har ikke fået afsluttet regnskab.

MS skriver til begge foreninger og kvitterer for modtagelsen.

Udover overførslerne fra foreningerne har 8 medlemmer foreløbig indbetalt 1999-kontingent.

Foreningens samlede midler er d.d. på ca. 14.500,- kr.

Vedr. revisor: Jan Stubbe Østergaard ønsker ikke at være revisor; Frederik Edeling, som er valgt suppleant, har sagt ja til at overtage posten.

Bestyrelsesmedlemmernes udgifter i forbindelse med møder blev drøftet, og der var enighed om, at spørgsmålet må tages op på den kommende generalforsamling. Det betragtes som rimeligt, at mødeomkostninger og rejseudgifter dækkes af foreningen. Såfremt generalforsamlingen støtter dette, må kontingent fastsættes herefter.

Der er afholdt redaktionsmøde vedr. nyhedsbrev og folder d. 7/9 1999, hvor en profil på nyhedsbrevet og folderen er drøftet. For at komme videre med det første nummer af Nyhedsbrevet blev deadline for tekst fastsat til 21/10 1999.

PV fremlagde forskellige forslag til logo, som Skoletjenestens grafikere har udarbejdet. Der var stemning for at søge at få udført et logo med ligeværdige, adskilte bogstaver. Et egentligt grafisk udtryk for foreningens brevpapir, publikationer m.m. afventer, at et logo er godkendt.

Den planlagte folder blev ikke klar i september, bl.a. p.g.a. uafklaret økonomi. Det er nu målet, at den er færdig medio november. Deadline for udkast til foldertekst (BH) er 14/10 1999.

### 3. Forestående bestyrelsesopgaver

Arbejdsgrupperne blev drøftet. Der var enighed om, at arbejdsgrupperne må have konkrete opgaver at samles omkring, og at arbejdet skal foregå ud fra et kommissorium, som bestyrelsen kommer med forslag til.

Det blev foreslået, at arbejdsgrupperne sættes i gang f.eks. på den kommende generalforsamling i form af workshops, hvor arbejdsgrupperne selv formulerer forslag til opgaver ud fra bestyrelsens kommissorium. Der er enighed om, at målet må være at arbejdsgrupperne fungerer via medlemmers interesse og motivation.

Til næste møde vil der være udarbejdet en oversigt over fordelingen på de forskellige arbejdsgrupper i de aktuelle indmeldelser i MID (FM).

Generalforsamlingen planlægges afholdt i København, måske som et to-dages møde d. 29/2-1/3 2000 med generalforsamling d. 1/3 2000. Det blev foreslået, at mødet afholdes på Nationalmuseet og Det kongelige Bibliotek (PV og HL undersøger).

Mulighederne for en studietur til Berlin i begyndelsen af maj (uge 18) vil blive undersøgt af MS.

### 4. Eventuelt

Næste møde: 11/1 2000, kl. 11 hos Skoletjenesten, Ravnsborggade 11A, 2. sal.

## MID-bestyrelsesmøde 8. december 1999

### Odense (Den Fynske Landsby)

#### Til stede:

Marianne Sørensen(MS), Birgit Hessellund(BH), Poul Vestergård(PV) og Frede Madsen(FM)

#### Afbud:

Helle Leilund(HL)

Mødet, der var ekstraordinært indkaldt, begyndte kl. 13 og afvikledes efter flg. dagsorden:

#### 1. Referatet fra sidste møde:

PV beklagede på grund af uforudset stort arbejdspress ikke at have fået udsendt referat fra sidste møde.

Bestyrelsen var enig i, at det ønskværdige måtte være at have referaterne udsendt senest 14 efter et møde.

#### 2. Siden sidst - en gensidig orientering:

På baggrund af uddelte arbejdsopgaver på sidste møde kunne flg. redegørelser gives:

MS havde gjort indledende research på en studietur til Berlin til afvikling den 1.-6. maj 2000.

Det vil kunne være muligt at klare en rejse på flg. tidspunkt til en rimelig pris (2100 kr), dersom man inden udgangen af januar kunne sikre et deltagertal på mindst 30.

Det vil bestyrelsen arbejde på - bl.a. ved en forhåndsorientering til medlemmerne inden jul.

PV havde arbejdet med Nyhedsbrevet, men var stødt på vanskeligheder bl.a. i form af manglende bidrag til indholdet (foreløbige aftaler om artikler var skredet) og manglende færdiggørelse af et eget logo.

Der foreligger nu så meget stof, at en udsendelse af nyhedsbrevet vil kunne ske medio januar. Deadline for de sidste artikler sættes hermed til 22. dec.

BH havde færdiggjort tekster til folderen, der også savnede et eget logo, samt søgt fremskaffet artikler til nyhedsbrevet.

Endvidere kunne BH berette om et vellykket seminar den 22.-23. nov. i Horsens for kunstformidlere med o. 50 deltagere.

FM havde udarbejdet en oplistning af foreningens medlemmer ud fra deres tilkendegivelser om evt. deltagelse i fremtidige arbejdsgrupper (27 medlemmer havde ingen fremsatte ønsker). Internationalt samarbejde og undervisning var de emner, der havde størst tilslutning.

#### 2. Folderen og evt. nyt logo.

I mangel af vedtaget logo var folderen endnu ikke lavet. Man enedes om at søge den udsendt først i det nye år.

Det blev pålagt formanden at udsende et orienterende julebrev til medlemmer samt et særligt ledsage-aggitationsbrev til potentielle medlemmer bilagt indmeldelsesblanket. MS bistår FM i dette arbejde ved at koncipere ledsageskrivelsen.

Udarbejdelse af et nyt logo tages op i det nye år - evt. ved at inddrage medlemskredsen i at fremkomme med forslag.

#### 4. Medlemssituationen - og økonomien.

Der er den 1. dec. indmeldt 69 medlemmer i foreningen.

Økonomien er tilfredsstillende, idet 52 medlemmer har indbetalt kontingent, og begge nedlagte formidlerforeninger har overdraget deres kassebeholdninger, så der nu kan registreres en egenbeholdning på ca. 20.000 kr.

Dækning af udgifter i forb. med afholdelse af bestyrelsesmøder tages op på generalforsamlingen.

#### 5. Generalforsamlingen i marts år 2000.

Ifl. vedtægterne skal generalforsamlingen afholdes i marts

måned. På sidste møde blev det drøftet at afvikle et større arrangement den 29. feb. - 1. marts år 2000 i København - f.eks. på Det kongelige Bibliotek og med en start af arbejdsgrupperne på dagsordenen. På grundlag af research af HL må det konstateres, at det kan blive en dyr omgang at henlægge arrangementet til netop dette sted.

I stedet vil bestyrelsen arbejde på, at generalforsamlingen afvikles som et 1-dages arrangement og med et besøg på DkB som et indslag. Selve generalforsamlingen med drøftelse og start af arbejdsgrupperne kan henlægges til Nationalmuseet. Og da den 1. marts er en onsdag med lang åbningstid, vil der også kunne arrangeres et besøg på en af disse museums egne udstillinger. PV og HL arbejder videre med dette.

Den 1. marts er hermed fastlagt som dagen. På mødet i januar vil dagens forløb og nærmere indhold blive drøftet og fastlagt.

#### **6. Andre - og senere arrangementer.**

På mødet i januar tages studieturen i maj op til behandling. Ligeledes vil bestyrelsen drøfte vilkår for oprettelse og fremtidig drift af arbejdsgrupperne.

Generalforsamlingens detaljer planlægges, men en formel indkaldelse m. dagsorden sker i Nyhedsbrevet, der udsendes medio januar.

#### **7. Eventuelt**

Næste møde bliver det ordinære møde, der er fastlagt til tirsdag den 11. marts kl. 11 i København: Skoletjenesten, Ravnsborggade 11 A

Mødet sluttede kl. 15,30.

*Frede Madsen  
referent*

## **Vedtægter for:**

### **FORENINGEN MUSEUMSFORMIDLERE I DANMARK (MID)**

#### **NAVN:**

§ 1 Foreningens navn er: FORENINGEN MUSEUMSFORMIDLERE I DANMARK - forkortet MID

#### **FORMÅL:**

§ 2 FORENINGEN MUSEUMSFORMIDLERE I DANMARK har til formål

1) - at styrke, udvikle og synliggøre arbejdet med formidling - herunder udstillinger og undervisning - ved danske museer og lignende kulturinstitutioner.

2) - at fremme samarbejdet om museumsformidling lokalt, regionalt, nationalt og internationalt.

#### **MEDLEMMERNE:**

§ 3 Som medlem kan optages enhver, der arbejder med formidling på museer og lignende kulturinstitutioner. Som passivt medlem kan andre interesserede optages.

Indmeldelse sker ved henvendelse til foreningens adresse.

#### **ORGANISERINGEN:**

§ 4 Foreningen Museumsformidlere i Danmark er en landsdækkende faglig forening.

Arbejdet kan organiseres i arbejdsgrupper efter interesse eller arbejdsområde. Det internationale samarbejde varetages af en fast arbejdsgruppe med reference til ICOM-CECA (International Council of Museums-Committee for Education and Cultural Action).

#### **ARBEJDET:**

§ 5 Foreningen Museumsformidlere i Danmark arrangerer medlemsmøder, konferencer, ekskursioner og studieture m.v.

Stk.2 Foreningen Museumsformidlere i Danmark arbejder for repræsentation i relevante fora i den danske og i den internationale museumsverden. Foreningen arbejder endvidere for at repræsentere museumsverdenen i andre formidlingssammenhænge.

Stk.3 Foreningen Museumsformidlere i Danmark redigerer og udgiver et medlemsblad samt arbejder for udgivelse af et tidsskrift om museumsformidling.

#### **STYRELSEN:**

§ 6 Foreningen ledes i det daglige af en bestyrelse på 5

medlemmer, der vælges på generalforsamlingen.

Stk.2 Bestyrelsen konstituerer sig med formand, næstformand og kasserer

Stk.3 Bestyrelsen er beslutningsdygtig ved 3 af de valgte medlemmer.

Stk.4 Bestyrelsen fastsætter forretningsordenen for sit og arbejdsgruppernes arbejde.

Stk.5 Bestyrelsens medlemmer hæfter ikke personligt for foreningens eventuelle gæld.

Stk.6 Til retsligt at forpligte foreningen kræves formandens og mindst to bestyrelsesmedlemmers underskrift.

#### **GENERALFORSAMLINGEN:**

§ 7 Foreningen afholder en årlig generalforsamling i marts måned.

Stk.2 Generalforsamlingen er foreningens øverste myndighed. Beslutninger afgøres ved simpelt flertal.

Vedtægtsændringer afgøres ved 2/3 flertal af de afgivne stemmer. Ved vedtægtsændringer stemmes ved fremmøde, pr. brev eller ved fuldmagt.

Stk.3 Forslag til behandling skal være formanden i hænde inden 1. februar.

Stk.4 Dagsorden samt revideret regnskab udsendes til samtlige medlemmer senest 2 uger før generalforsamlingen.

Dagsordenen skal indeholde flg. punkter:

1. Valg af dirigent og referent
2. Bestyrelsens beretning
3. Regnskab til godkendelse
4. Fastsættelse af kontingent
5. Indkomne forslag
6. Valg af:
  - a) medlemmer til bestyrelsen (2 medlemmer i lige år og 3 medlemmer i ulige år)
  - b) 2 suppleanter til bestyrelsen
  - c) 2 revisorer
  - d) 1 revisorsuppleant
7. Eventuelt

#### **FORENINGENS OPLØSNING:**

§ 8 Foreningens opløsning kan besluttes af 2/3 af medlemmerne ved en urafstemning.

Stk.2 En evt. formue overdrages til formål, der efter bestyrelsens skøn tilgodeser museumsformidlingen.

*Således vedtaget på stiftende generalforsamling på Hollufgård i Odense 1.juni 1999*

Jeg tilmelder mig

# MID generalforsamling

1. marts 2000, kl. 11.00 på Nationalmuseet

Navn \_\_\_\_\_

Institution \_\_\_\_\_

Adresse \_\_\_\_\_

Postnr./By \_\_\_\_\_

Tlf. \_\_\_\_\_

Jeg deltager i det samlede arrangement, pris: 200,- kr. incl. spisning, kaffe og omvisninger

Tilmelding **senest 22. februar 2000** til:

Frede Madsen, Odense Bys Museer/Publikum & Kommunikation, Bangs Boder 5, 5000 Odense C  
Tlf.: 66 14 88 14, lok. 4601, Fax: 66 12 79 56, e-mail: Frede\_Madsen@get2net.dk

Jeg tilmelder mig

# Museumsstudietur til Berlin

2.-6. maj 2000

Navn \_\_\_\_\_

Institution \_\_\_\_\_

Adresse \_\_\_\_\_

Postnr./By \_\_\_\_\_

Tlf. \_\_\_\_\_

Jeg ønsker eneværelse (Tillæg, 600 kr.)       Jeg ønsker dobbeltværelse

Bindende tilmelding **senest 15. februar 2000** til:

Marianne Sørensen, Kantorparken 22, 2tv, 8240 Risskov

